

本属 Fauchald (1977) 计 45 种。Nainer 和 Hutchings (1977) 报道 2 新种, Nateewathana 和 Hylleberg (1985) 报道 2 新种, Imajima 和 Takeda (1985) 报道 3 个新种和 1 个新亚种, Jung 和 Hong (1997) 报道 1 个新种。我国报道 8 种。

种检索表

1. 翻吻具 22 纵排亚端乳突 (无中背乳突、内须始于第 3 刚节) 杰氏内卷齿蚕 *A. jeffreysii*
翻吻具 12 或 14 纵排亚端乳突 2
2. 翻吻具 12 纵排亚端乳突 (具中背乳突、内须始于第 5 刚节、腹足叶具上腹须)
..... 双鳃内卷齿蚕 *A. dibranchis*
翻吻具 14 纵排亚端乳突 3
3. 内须始于第 3 刚节 4
内须始于第 2 刚节 (口前叶具色斑、翻吻无中背乳突、腹足叶具上腹须)
..... 中华内卷齿蚕 *A. sinensis*
4. 无中背乳突 (前足刺叶均短于足刺叶) 吉浦内卷齿蚕 *A. cf. gippslandicus*
具 1 个中背乳突 5
5. 口前叶具色斑; 体中部疣足的背须长于内须 叶须内卷齿蚕 *A. lobatus*
口前叶无色斑; 体中部疣足的背须短于或等长于内须 6
6. 体中部疣足的背须均等长于内须 普吉内卷齿蚕 *A. phuketensis*
体中部疣足的背须均短于内须 7
7. 后足刺叶远长于足刺叶; 无叉状刚毛 东方内卷齿蚕 *A. orientalis*
后足刺叶等长或稍长于足刺叶; 具叉状刚毛 暖湿内卷齿蚕 *A. tepens*

(183) 双鳃内卷齿蚕 *Aglaophamus dibranchis* (Grube, 1878) (图 247)

Nephtys dibranchis Grube, 1878: 536; Hartman, 1938: 146; Fauvel, 1953: 225—226, fig. 114e.

Nephtys (Aglaophamus) dibranchis Uschakov et Wu, 1962: 92, pl. 1b; Day, 1967: 341, fig. 15.1a—h. Day et Hutchings, 1979: 111

Aglaophamus dibranchis Hartman, 1974: 620; Paxton, 1974: 199; Rainer et Hutchings, 1977: 309; Yang et Sun, 1988: 94, fig. 35d.

标本采集地 东海南部 (水深 21 m、底质软泥), 浙江洞头、苍南 (潮间带), 福建沿海 (水深 0—5 m), 香港 (潮下带、底质泥砂), 台湾海峡 (潮下带), 广西防城犀牛脚三娘湾 (低潮带和潮下带)。

形态特征 完整标本体长 20—40 mm, 体宽 (含疣足) 2—2.5 mm, 具 57—70 个刚节。

口前叶近六边形, 前、后缘较平直, 1 对眼位于口前叶的后半部。2 对触手, 前对位于口前叶前缘两侧, 后对位于口前叶腹面两侧, 项器不明显 (图 247 A)。

翻吻末端具 22 个分叉的端乳突, 亚末端具 12 纵排亚端乳突、每排乳突 7—8 个,

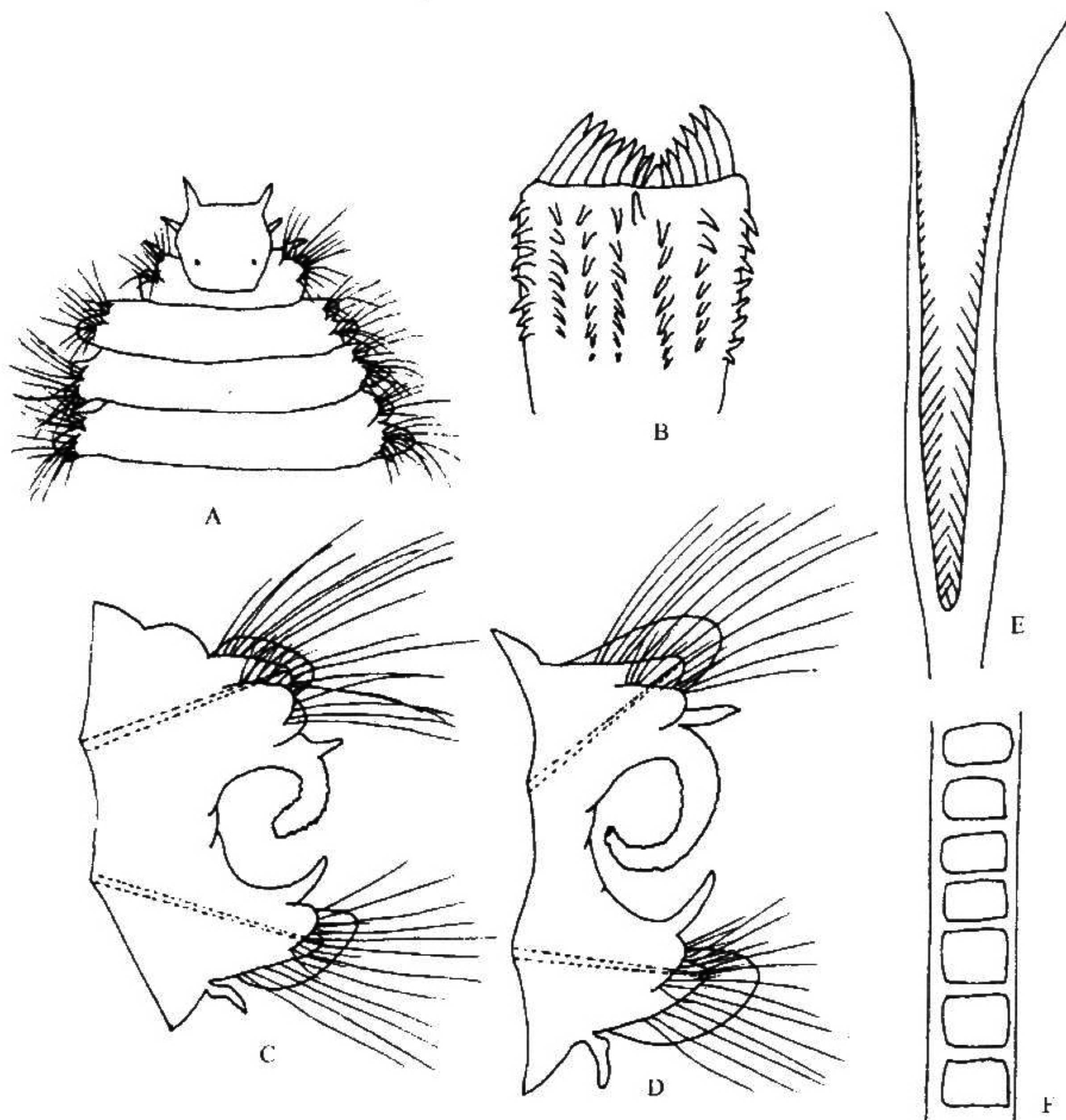


图 247 双鳃内卷齿蚕 *Aglaophamus dibranchis* (Grube)

A. 体前部背面观; B. 翻吻背面观; C. 第 12 刚节疣足前面观; D. 第 45 刚节疣足前面观;
E. 竖琴状刚毛; F. 横纹毛状刚毛 (部分)。

具 1 个中背乳突 (图 247 B)。

内须始于第 5 刚节, 开始很小, 在第 14—50 刚节较发达且内卷、长于背须, 以后逐渐变小。

疣足双叶型, 背、腹足相距较宽。约第 12 刚节疣足, 背、腹足的前足刺叶均为半圆形且分别小于足刺叶, 背、腹足的后足刺叶为叶片状且分别大于足刺叶, 腹足的上部具 1 指状的上腹须且与内须相对, 内须稍内卷, 短指状的背须位于内须的基部, 细指状的腹须位于腹足的基部 (图 247 C)。

约第 45 刚节疣足, 背、腹足的前足刺叶与前部疣足相似, 背、腹足的后足刺叶变大似扇状, 腹足上的指状上腹须变长, 内须变长内卷, 背、腹须细指状 (图 247 D)。

具刚毛 3 种。横纹 (梯形) 毛状刚毛位于前足刺叶上 (图 247 F), 光滑的毛状刚

毛和竖琴状刚毛位于后足刺叶上 (图 247 E)。

地理分布 分布于东海、南海；印度尼西亚 (新几内亚岛)，澳大利亚，新西兰，拉克代夫群岛，波斯湾，阿拉伯海，印度沿岸，南非。

讨论 Day (1967) 曾报道该种翻吻具 14 纵排亚端乳突。

(184) 吉浦内卷齿蚕 *Aglaophamus cf. gippslandicus* Rainer et Hutchings, 1977 (图 248)

Aglaophamus gippslandicus Rainer et Hutchings, 1977: 309—313, fig. 13; Day et Hutchings, 1979: 111; Jung et Hong, 1997: 373—375, fig. 2a—g.

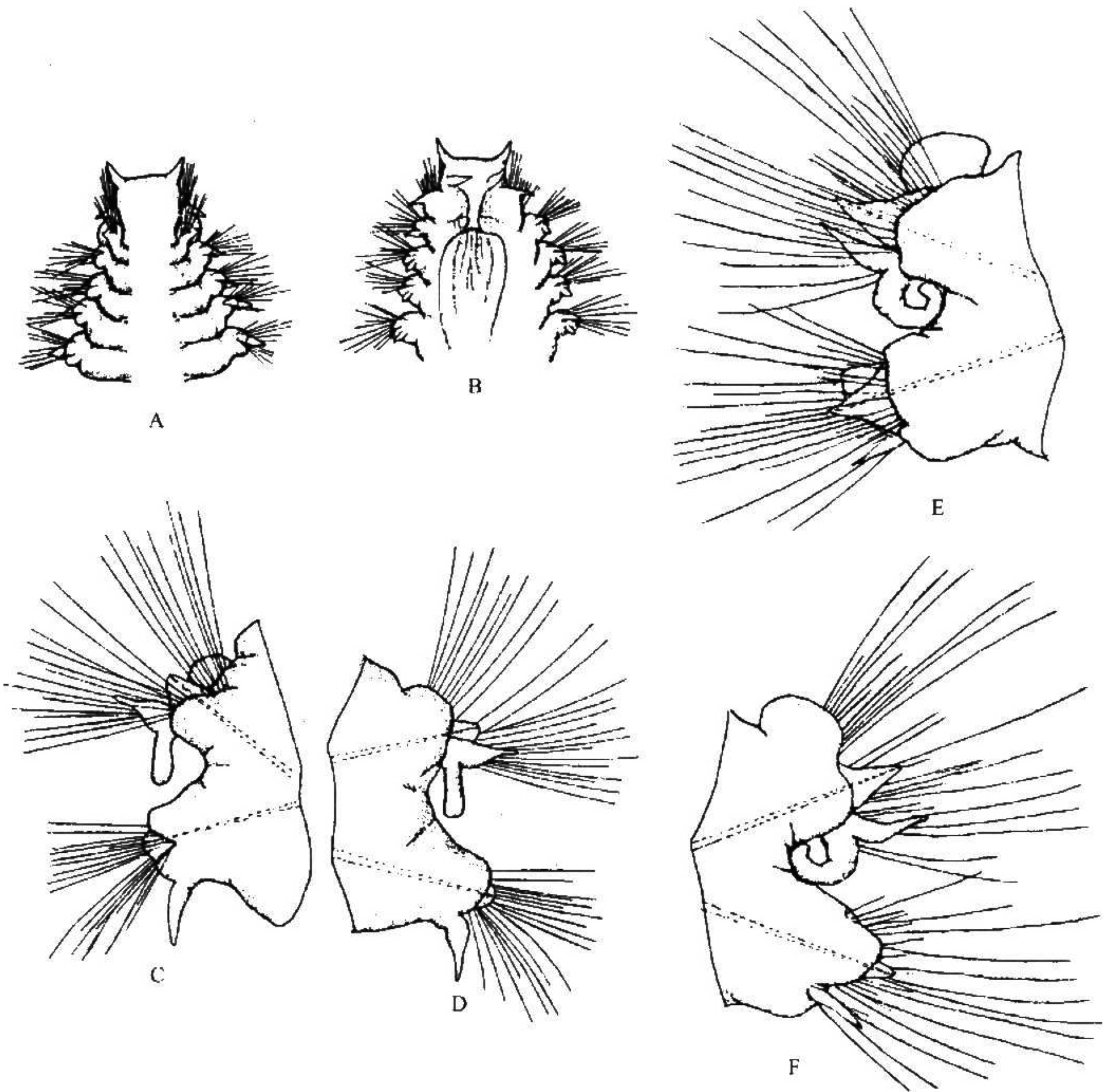


图 248 吉浦内卷齿蚕 *Aglaophamus cf. gippslandicus* Rainer et Hutchings
 A. 体前部背面观；B. 体前部腹面观；C. 第 3 刚节疣足前面观；D. 第 3 刚节疣足后面观；
 E. 第 20 刚节疣足前面观；F. 第 20 刚节疣足后面观。(仿 Jung et Hong, 稍改)